

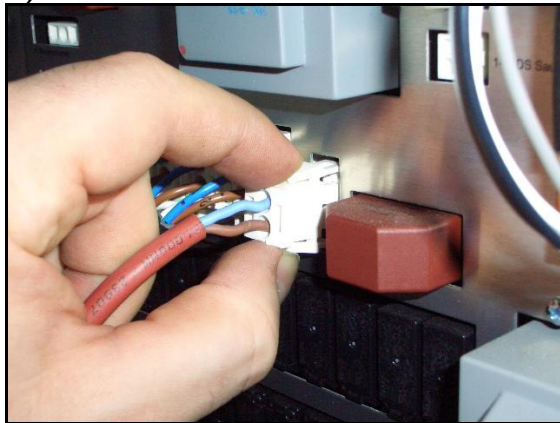
Wichtige Information für Pelletkessel der SOLARvent IQ-Serie

→ **Montage VA-Glühzünder und jährliche Reinigung des Zündluftventils !**

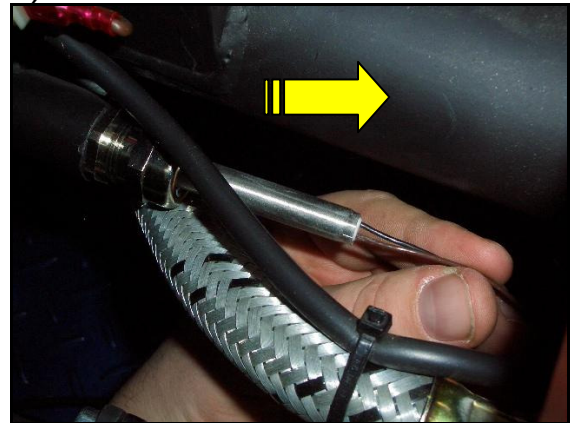
Sollte Ihr Glühzünder defekt (verschlissen) sein, oder der Kessel nicht mehr richtig zünden, so überprüfen Sie bitte den Glühzünder bzw. das Zündluftventil wie nachfolgend beschrieben. **Schalten Sie hierzu aus Sicherheitsgründen den Kessel komplett aus. Der Glühzünder/Brenner muss abgekühlt sein!**

Anbei eine Foto-Anleitung „Austausch VA-Glühzünder“:

1.) Stecker von der I/O-Platine abziehen !



4.) Glühzünder entnehmen



2.) Öffnen der Kabelverschraubung



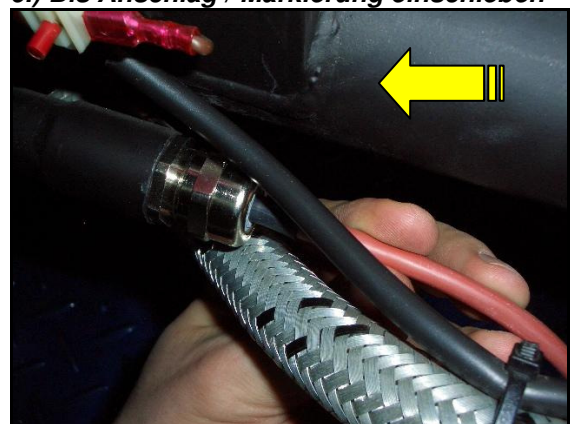
5.) Neuen Glühzünder am Kabel einstecken



3.) Vorsichtig am Kabel zurückziehen

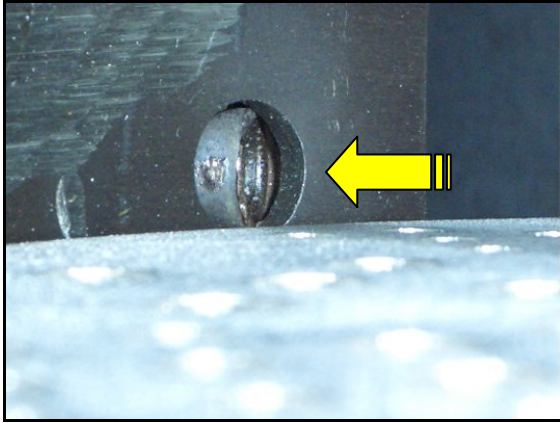


6.) Bis Anschlag / Markierung einschieben



7.) **Wichtig:** Die richtige Positionierung des Glühzünders im Brenner!

Dieser muss vorne am Loch anstoßen, darf jedoch das Loch nicht vollständig verschließen, damit die heiße Luft noch entweichen kann. Ist der Glühzünder zurückgezogen, können Pellets das Loch verstopfen und so Zündfehler entstehen. Dies ist sehr wichtig für einen zuverlässigen Betrieb der Anlage!



8.) Kabelverschraubung Luftdicht schließen



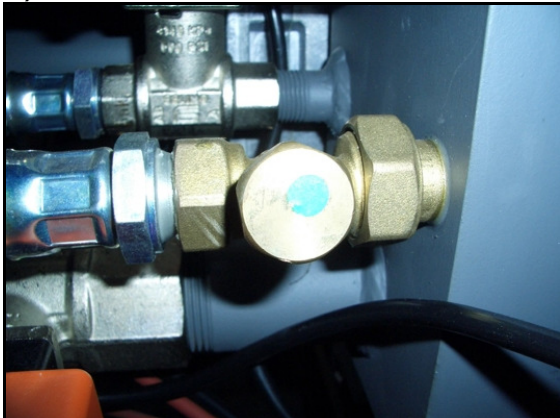
9.) Neuen Glühzünder in Platine einstecken



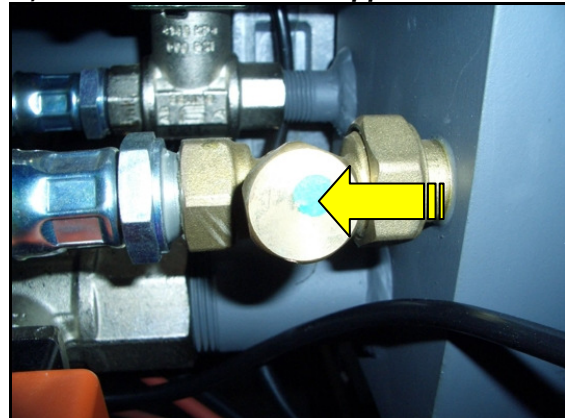
1 x pro Jahr muss, bei der Kesselwartung, dass Zündluftventil gereinigt werden !

Anbei eine Foto-Anleitung „Reinigung Zündluftventil“:

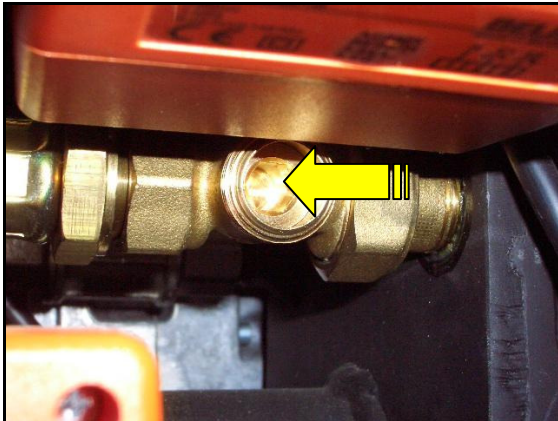
1.) Das Zündluftventil befindet sich hier !



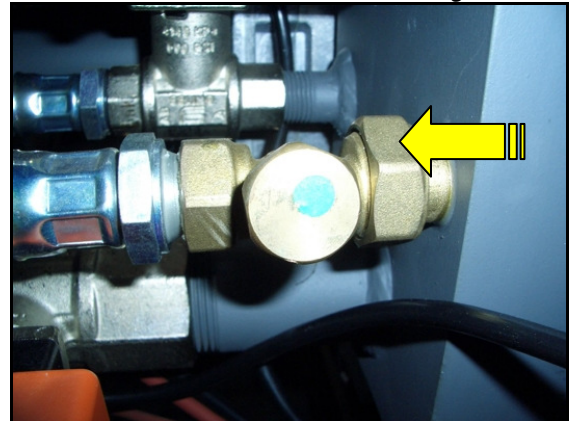
2.) Öffnen Sie die Schutzkappe vom Ventil



3.) Öffnen Sie die Justierschraube vollständig



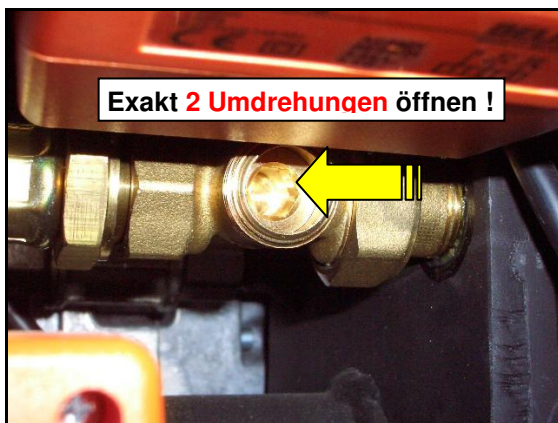
4.) Entnehmen Sie das Ventil inkl. Schlauch
Hierzu müssen Sie die Verschraubung lösen.



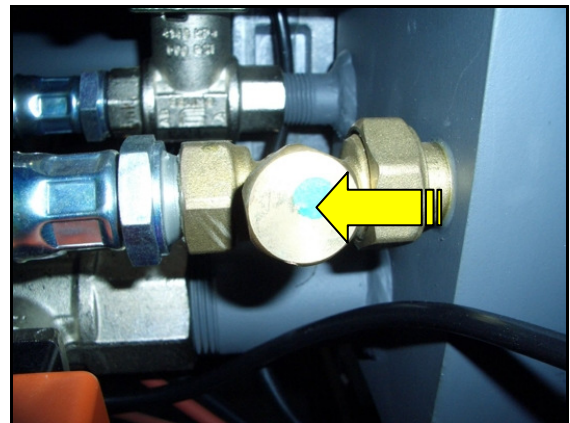
5.) Blasen Sie durch das Ventil in Richtung Schlauch.

Prüfen Sie hierbei die ungehinderte Luftdurchgängigkeit. Sollte dies nicht möglich sein, so entfernen Sie ggf. Verunreinigungen im Ventil bzw. Zündluftkanal. Montieren Sie danach wieder das Ventil mit Hilfe der Überwurfverschraubung am Luftverteilerkasten.

6.) Schließen Sie das Ventil vollständig.
Dann auf exakt 2 Umdrehungen öffnen !



7.) Verschließen Sie die Abdeckkappe !



Bitte prüfen Sie unbedingt vor dem Neustart des Kessels, dass der Brennerkopf frei von Pellets- und Verbrennungsrückständen ist, da es sonst so zu Beschädigungen an der Brennerschnecke bzw. zu starken Verpuffungen kommen kann !

Nach Abschluss der oben beschriebenen Arbeiten bitte die Kesselverkleidung wieder vollständig schließen und den **Kessel** mit dem I/O-Taster **neu starten**, d.h. aus- und wieder einschalten! Der Kessel sollte nun wieder beim ersten Zündvorgang sicher und zügig starten ...